

**Київський національний торговельно-економічний
університет**
Система управління якістю
Система забезпечення якості освітньої діяльності та якості вищої освіти
сертифікована на відповідність ДСТУ ISO 9001:2015 / ISO 9001:2015
Кафедра світової економіки

СВІТОВА ТОРГІВЛЯ

**МЕТОДИЧНІ РЕКОМЕНДАЦІЇ
ДО НАПИСАННЯ ВИПУСКНОЇ
КВАЛІФІКАЦІЙНОЇ РОБОТИ**

| | |
|-------------------------|--|
| освітній ступінь | «магістр» |
| галузь знань | 29 «Міжнародні відносини» |
| спеціальність | 292 «Міжнародні економічні відносини» |
| спеціалізація | «Світова торгівля» |

Київ 2021

**Розповсюдження і тиражування без офіційного дозволу КНТЕУ
заборонено**

Автори: Г.В. Дугінець, докт. екон. наук, доц.,
С.Г. Осика канд. юр. наук, проф.,
Л.Г. Саркісян, канд. екон. наук, доц.

Розглянуто і схвалено на засіданні кафедри світової економіки,
протокол № 8 від 19 січня 2021 р.

Рецензенти: Оніщенко В. П., докт. екон. наук, проф.
Щелкунов В. І., докт. екон. наук, проф., Президент ІСС
Ukraine,

Світова торгівля

МЕТОДИЧНІ РЕКОМЕНДАЦІЇ ДО НАПИСАННЯ ВИПУСКНОЇ КВАЛІФІКАЦІЙНОЇ РОБОТИ

| | |
|-------------------------|--|
| освітній ступінь | «магістр» |
| галузь знань | 29 «Міжнародні відносини» |
| спеціальність | 292 «Міжнародні економічні відносини» |
| спеціалізація | «Світова торгівля» |

Автори: ДУГІНЕЦЬ Ганна Володимирівна
ОСИКА Сергій Григорович
САРКІСЯН Лариса Геворгівна

ВСТУП

Методичні рекомендації розроблено на основі Закону України «Про освіту», «Про вищу освіту», інструкцій МОН України, стандарту вищої освіти КНТЕУ зі спеціальності 292 «Міжнародні економічні відносини» спеціалізації освітньо-професійної програми підготовки магістра «Світова торгівля» та Державного стандарту з підготовки магістрів зі спеціальності 292 «Міжнародні економічні відносини», затвердженого МОН України, «Положення про організацію освітнього процесу студентів», «Положення про атестацію здобувачів вищої освіти та екзаменаційну комісію з атестації у КНТЕУ», «Положення про випускню кваліфікаційну роботу (проект)» та накопиченого у КНТЕУ досвіду виконання студентами випускних кваліфікаційних робіт.

Магістр – ступінь вищої освіти, що здобувається на другому рівні вищої освіти та присуджується вищим навчальним закладом у результаті успішного виконання здобувачем вищої освіти відповідної освітньої програми.

Випускна кваліфікаційна робота (проект) – кваліфікаційне самостійне дослідження, що виконує студент при завершенні навчання за освітньою програмою КНТЕУ; призначене для об'єктивного контролю ступеня сформованості компетентностей в обраній галузі професійної діяльності, які зазначені у стандартах вищої освіти КНТЕУ відповідного освітнього ступеня.

Мета дослідження полягає у забезпеченні об'єктивного контролю ступеня сформованості умінь та знань розв'язувати типові завдання діяльності, які зазначені в освітніх програмах підготовки магістра, невід'ємною складовою яких є наукове дослідження.

Випускна кваліфікаційна робота виконується відповідно до вимог щодо напрямів наукових досліджень і має засвідчити рівень професійної підготовки випускника, виявити його спеціальну та загальнонаукову підготовку, вміння застосовувати здобуті в університеті знання для розв'язання науково-практичних завдань, здатність до проведення досліджень, систематизації та свідомого засвоєння знань, наявність у її автора навичок наукової роботи.

Методичні рекомендації призначені для надання допомоги студентам у виконанні випускної кваліфікаційної роботи. Вони містять основні вимоги до змісту та оформлення випускної кваліфікаційної роботи, організації її виконання, порядку захисту та оцінювання.

1. ЗАГАЛЬНІ ПОЛОЖЕННЯ

Випускна кваліфікаційна робота є кінцевим результатом самостійної індивідуальної науково-дослідницької діяльності студента, комплексним науковим дослідженням, підсумком вивчення ним дисциплін, передбачених навчальними планами підготовки та проходження практики.

Мета випускної кваліфікаційної роботи (проекту) полягає у висвітленні існуючого стану вивчення проблеми (огляд та аналіз) у сфері міжнародної торговельно-економічної діяльності, а також розробці обґрунтованої та належним чином оформленої пропозиції, що передбачає впровадження (за можливості) певних змін (нововведень) у діяльність об'єкту дослідження та висновки.

Завданнями написання випускної роботи є:

систематизація, закріплення й поглиблення (розвиток) теоретичних і практичних знань за спеціалізацією та їх застосування при вирішенні актуальних завдань у сфері управління міжнародною діяльністю;

розвиток навичок самостійної роботи та оволодіння сучасними методами, техніками і технологіями економічних досліджень при вирішенні наукових проблем та питань;

оцінювання потенціалу використання управлінського інструментарію та економіко-математичних методів при вирішенні завдань розвитку міжнародної торговельно-економічної діяльності;

опанування навичками самостійного наукового дослідження у контексті надання обґрунтованих й практично значущих рекомендацій щодо розвитку (вдосконалення, трансформації тощо) процесу або явища у міжнародній торговельно-економічній діяльності суб'єкта господарювання.

Випускна кваліфікаційна робота має бути викладена державною мовою. Викладення роботи іншою, ніж державна, мовою можливе за поданням факультету та погодженням ректора.

Важливим є дотримання основних нормативних вимог щодо теоретично-практичного рівня випускної кваліфікаційної роботи, його змісту, структури, форми викладення матеріалу, а також оформлення.

Внесення змін та уточнень до тем випускних кваліфікаційних робіт можливе як виняток за наказом ректора, проект якого вносить декан факультету на підставі службової записки завідувача кафедри за обґрунтованою заявою студента, погодженою з науковим керівником та гарантом програми.

Випускна кваліфікаційна робота виконується відповідно до графіку, що складається випусковою кафедрою і затверджується завідувачем кафедри та деканом.

У період підготовки випускних кваліфікаційних робіт питання щодо стану їх підготовки студентами та дотримання ними графіку виконання відповідних етапів дослідження повинні систематично заслуховуватись на засіданні випускової кафедри світової економіки (з відображенням у відповідних протоколах).

У випадку недотримання встановлених вимог науковий керівник не пізніше 30 днів до засідання екзаменаційної комісії із захисту випускної кваліфікаційної роботи надає інформацію щодо стану (відсотка) його виконання до деканату.

2. РЕКОМЕНДАЦІ ЩОДО ВИБОРУ ТЕМИ ВИПУСКНОЇ КВАЛІФІКАЦІЙНОЇ РОБОТИ

Випускна кваліфікаційна робота здобувача освітнього ступеня магістра зі спеціалізації «Світова торгівля» виконується з метою підтвердження рівня професійної та наукової підготовки випускника другого рівня вищої освіти. Основне завдання її автора – продемонструвати здатність розв'язувати складні задачі і проблеми у сфері міжнародних економічних відносин, що передбачає проведення досліджень та/або здійснення інновацій (відповідно до восьмого рівня Національної рамки кваліфікацій) з використанням сучасного економіко-математичного інструментарію, статистичних методів аналізу та обробки даних.

Випускна кваліфікаційна робота виконується під керівництвом викладача кафедри чи стороннього фахівця, залученого для керівництва такими роботами, який має вчене звання професора або доцента, науковий ступінь доктора або кандидата наук та проводив наукові дослідження відповідного напрямку. Науковий керівник здійснює індивідуальне консультування студента, допомагає скласти план випускної кваліфікаційної роботи, контролює дотримання графіка написання, рецензує всі частини роботи і завершений рукопис, готує студента до публічного захисту результатів дослідження.

Рекомендована тематика випускних кваліфікаційних робіт розробляється кафедрою світової економіки згідно з вимогами варіативної компоненти кваліфікаційної характеристики фахівців з конкретної спеціалізації або програми підготовки відповідно до затверджених програм вивчених навчальних дисциплін. Тематика

періодично переглядається і поновлюється з урахуванням наукових інтересів кафедри та розвитку економічної науки і практики.

В якості **об'єкта дослідження** виступає процес або явище в міжнародній торговельно-економічній діяльності суб'єкта відповідно до обраної теми випускної роботи.

Студент може самостійно обрати тему випускної кваліфікаційної роботи згідно з тематикою, яку затвердила кафедра. Крім того, випускні кваліфікаційні роботи можуть виконуватися за тематикою, яку замовляють державні установи, підприємства та організації.

Після остаточного узгодження теми випускної кваліфікаційної роботи з науковим керівником студент подає заяву на ім'я завідувача кафедри, в якій зазначає назву теми і повну назву об'єкта дослідження (зразок заяви наведено у дод. Б).

Закріплення теми випускної кваліфікаційної роботи та призначення наукового керівника затверджується наказом ректора за поданням декана та завідувача кафедри з урахуванням графіка освітнього процесу:

- протягом першого місяця навчання – для денної форми навчання;
- протягом установчої сесії – для заочної форми навчання;

Назва теми повинна бути чіткою, лаконічною та не містити неоднозначного тлумачення. У темі зазначається об'єкт, який досліджується, або за матеріалами якого виконується робота.

Студент, за погодженням із керівником, може запропонувати свою тему дослідження за умов відповідного обґрунтування доцільності її розробки (з урахуванням попередньої власної науково-дослідницької роботи, місця роботи, можливостей отримання необхідної інформації на об'єкті дослідження).

Разом із вибором теми визначається об'єкт, на матеріалах якого буде виконуватися випускна кваліфікаційна робота. Такими об'єктами можуть бути:

- мультинаціональні компанії;
- національні підприємства - суб'єкти міжнародного бізнесу;
- міжнародні організації та їх регіональні та національні представництва, діяльність яких пов'язана з проблематикою торговельно-економічних відносин на світових ринках;
- неприбуткові організації, асоціації та об'єднання координаційного типу, діяльність яких пов'язана з торговельно-економічною діяльністю на світових ринках.

Діяльність об'єкта дослідження повинна створювати можливість інформаційного забезпечення дослідження обраної теми.

3. ОСНОВНІ ЕТАПИ НАПИСАННЯ ВИПУСКНОЇ КВАЛІФІКАЦІЙНОЇ РОБОТИ

Випускна кваліфікаційна робота виконується відповідно до графіка, що складається кафедрою світової економіки і затверджується завідувачем кафедри та деканом.

Основні етапи написання випускної кваліфікаційної роботи:

1. Затвердження змісту випускної кваліфікаційної роботи (проекту).
2. Отримання завдання випускної кваліфікаційної роботи (проекту).
3. Виконання наукової статті за тематикою випускної кваліфікаційної роботи (проекту) (**вимоги у додатку А**).
4. Написання випускної кваліфікаційної роботи (проекту).
5. Оформлення роботи та її реєстрація на кафедрі.
6. Попередній захист роботи на кафедрі.
7. Зовнішнє рецензування випускної кваліфікаційної роботи.
8. Подання роботи до Екзаменаційної Комісії.

До початку проходження виробничої практики студент отримує індивідуальні **завдання** на випускну кваліфікаційну роботу, де зазначається календарний план виконання кожної її складової та завдання аналітичного та практичного характеру, за проблемами реального підприємства або установи.

Після опрацювання джерел студент складає **план**, який узгоджується з науковим керівником; розгорнутий план зазначається у **завданні** на випускну кваліфікаційну роботу, який за погодженням наукового керівника може корегуватись, про що роблять відповідні записи в затвердженому варіанті.

Випускна кваліфікаційна робота має таку структуру:

- Титульний аркуш (зразок дод. В)
- Завдання (дод. В)
- Анотації
- Зміст (відповідно до плану роботи, див. дод. Е)
- Перелік умовних позначень (у разі потреби).
- Вступ.
- Основна частина (складається з двох розділів).
- Висновки та пропозиції.
- Список використаних джерел.
- Додатки.

Випускна кваліфікаційна робота **подається науковому керівникові** для перевірки змісту та структури у терміни, визначені у завданні на виконання випускної кваліфікаційної роботи, але не пізніше 15 днів до засідання екзаменаційної комісії.

Науковий керівник перевіряє відповідність оформлення роботи встановленим вимогам та надає відгук про випускню кваліфікаційну роботу, в якому визначається:

- актуальність дослідження;
- сучасність використаних методів дослідження;
- рівень використання набутих у процесі навчання теоретичних знань та практичних навичок при виконанні проекту;
- вміння самостійно вирішувати наукові та практичні проблеми, логічно, послідовно, аргументовано викладати матеріал і робити висновки;
- повнота розкриття теми;
- перспективність запропонованих рекомендацій;
- недоліки роботи та зауваження;
- рекомендація до захисту.

Випускна кваліфікаційна робота обов'язково повинна бути прорецензованою. **Рецензування** здійснюють кваліфіковані фахівці (викладачі та науковці) ЗВО України або провідні спеціалісти торговельних, аналітичних організацій, що мають досвід здійснення міжнародної торговельно-економічної діяльності чи її регулювання.

При рецензуванні випускної кваліфікаційної роботи треба визначати:

- актуальність проблеми;
- використання наукових методів дослідження;
- аргументованість висновків і обґрунтованість пропозицій;
- вміння здобувача освітнього ступеня бакалавра чітко, грамотно й аргументовано викладати матеріал, правильно оформлювати його;
- недоліки та зауваження щодо змістової частини роботи, оформлення;
- висновок про можливість допуску до захисту.

Рецензія надається письмово і містить загальний висновок щодо рекомендації до захисту.

Негативний письмовий відгук наукового керівника або негативна рецензія щодо змісту випускної кваліфікаційної роботи та отримання результатів дослідження не є підставою недопущення до захисту.

У разі виявлення формальних невідповідностей, у тому числі в формулюванні теми, назві підприємства (організації), за матеріалами якого виконана робота тощо, випускний кваліфікаційний проект не реєструється, на рецензування не приймається і до захисту не допускається.

Попередній захист відбувається на кафедрі світової економіки, комісія за участі профільних фахівців кафедри та гаранта освітньої програми робить узагальнений висновок про готовність випускної

кваліфікаційної роботи, про що ставить відповідну позначку у Завданні випускної кваліфікаційної роботи.

Після успішного проходження попереднього захисту випускний кваліфікаційний проект передається на розгляд завідувачу кафедри світової економіки, який робить висновок про рекомендацію її до захисту на засіданні ЕК.

Студенти, випускні кваліфікаційні проекти яких на попередньому захисті і розгляді завідувачем кафедри світової економіки були оцінені позитивно, допускаються деканом ФМТП до захисту на засіданні ЕК не пізніше, ніж за 5 днів до початку її роботи. У такий же термін студент подає на кафедру переплетену випускну кваліфікаційну роботу.

Для захисту випускної кваліфікаційної роботи подаються:

1) власне робота і заповнене завдання з підписами членів комісії попереднього захисту, гаранта програми, завідувача кафедри світової економіки та висновком наукового керівника;

2) рецензія зовнішнього рецензента, яка містить рекомендацію щодо подання роботи до захисту.

Захист випускної кваліфікаційної роботи відбувається публічно на засіданні екзаменаційної комісії. Він може проходити як в КНТЕУ, так і на підприємствах, установах і організаціях, для яких тематика робіт, що захищаються, представляє науково-теоретичний та практичний інтерес.

4. ОСНОВНІ ВИМОГИ ДО ЗМІСТУ, СТРУКТУРИ ТА ОБСЯГУ ВИПУСКНОЇ КВАЛІФІКАЦІЙНОЇ РОБОТИ

Положенням про випускний кваліфікаційний проект КНТЕУ передбачені основні рекомендації щодо структури, термінів та складності процесу виконання випускної кваліфікаційної роботи.

Випускна кваліфікаційна робота має таку структуру:

| Структура | Кількість сторінок |
|--|---------------------------|
| Титульна сторінка | 1 сторінка |
| Анотація | 1 сторінка |
| Зміст (план роботи) | 1 сторінка |
| Перелік умовних позначень (у разі потреби) | 1 сторінка |
| Вступ | 2 сторінки |
| Основна частина, <i>в тому числі:</i> | до 45 сторінок |
| РОЗДІЛ 1. (теоретико-методичний) | до 15 сторінок |
| РОЗДІЛ 2. (аналітичний) | до 15 сторінок |
| РОЗДІЛ 3. (рекомендаційний) | до 15 сторінок |

| | |
|--|------------------------|
| Висновки | 2 сторінки |
| Список використаних джерел | 2-3 сторінки |
| Додатки | за необхідністю |
| <i>Загальна кількість сторінок, без урахування списку джерел та додатків</i> | до 50 сторінок |

Головним завданням *вступу* є загальне представлення роботи як актуального та практично значущого дослідження, презентація інформаційного, методичного забезпечення дослідження та отриманих результатів.

Доцільним є висвітлення таких питань:

- актуальність і практична значущість обраної теми;
- короткий розгляд ключових аспектів заданої теми в розробках вітчизняних та зарубіжних науковців та визначення особливостей дослідження окресленої проблематики студентом;
- визначення мети та завдань дослідження, ідентифікація його об'єкта та предмета;
- перелік методів дослідження, які були використані в роботі;
- загальна характеристика інформаційного забезпечення дослідження з акцентуванням уваги на фахові міжнародні інформаційні джерела;
- інформація про використання інформаційних технологій, програмного забезпечення.

Актуальність теми подається у вигляді критичного аналізу та шляхів розв'язання проблеми, обґрунтовуючи теоретичне та прикладне значення проблематики окресленої теми для розвитку певної галузі знань, діяльності.

Мета дослідження – запланований результат вирішення визначеної проблеми із використанням теоретичних, методологічних й практичних положень та методів дослідження.

Завдання дослідження визначаються поставленою метою і характеризують конкретні послідовні шляхи вирішення проблеми.

Слід чітко формулювати мету роботи, лаконічно викладати завдання, які необхідно виконати для її досягнення.

В якості *об'єкта дослідження* виступає процес або явище в міжнародній діяльності суб'єкта господарювання відповідно до обраної теми випускної роботи.

Предметом дослідження є теоретико-методичні та практичні аспекти здійснення міжнародної діяльності суб'єктом господарювання відповідно до обраної теми випускної кваліфікаційної роботи.

Метою написання випускної роботи є надання обґрунтованих рекомендацій щодо вирішення проблем в діяльності суб'єкта

міжнародного бізнесу відповідно до обраної теми на підставі використання управлінського інструментарію або економіко-математичного методу.

Методи дослідження – це сукупність загальнонаукових та спеціальних методів наукового пізнання, за допомогою яких забезпечується набуття достовірних наукових знань, умінь та практичних навичок у різних сферах діяльності.

Обсяг вступу не повинен перевищувати 2-х сторінок.

Основна частина роботи складається із 3 розділів.

Перший (теоретико-методичний) розділ випускної роботи складається з двох параграфів, складається з двох параграфів, та передбачає викладення, аналізування та систематизацію актуальних теоретичних засад з проблематики дослідження та обґрунтування методичного інструментарію поставлених в роботі завдань.

У першому параграфі першого розділу міститься критичний огляд вітчизняної та іноземної (обов'язково) літератури за останні 5 років за обраною проблемою. В параграфі розглядається сутність, підходи до визначення, класифікаційні характеристики, ключові риси та сучасні тенденції розвитку об'єкта дослідження, обґрунтовується теоретична база обраної теми випускної роботи на основі огляду літературних джерел, новітніх розробок, опублікованих статистичних даних із посиланням на джерела, іншої інформації, пов'язаної з темою. При написанні параграфу рекомендовано посилалися на наукові та навчально-методичні праці викладачів кафедри світової економіки КНТЕУ за тематикою дослідження.

На основі вивчення наукової та навчально-методичної літератури розкривається ступінь вивченості проблеми, узагальнюються підходи науковців до її вирішення, а також обґрунтовується, яких поглядів на дану проблему дотримується автор випускної роботи, та в чому вбачає шляхи її вирішення. Стисло, критично висвітлюючи роботи попередників, здобувач повинен висвітлити ті питання, що залишились невирішеними і, відповідно, потребують розробки в рамках випускної кваліфікаційної роботи. Акцентом при написанні першого параграфу має стати чітке визначення та обґрунтування специфічних рис об'єкта дослідження як процесу (явища) у сфері міжнародної підприємницької діяльності.

Підґрунтям для написання параграфу мають послугувати результати дослідження, викладені у науковій статті студента (**вимоги у Додатку А**), а висновки (*необхідність розроблення певних пропозицій, вдосконалення методик або підходів, оптимізації інструментарію*

тощо) корелювати із завданнями, які вирішуються у третьому розділі роботи.

У *другому параграфі першого розділу* студентом аналізується та обґрунтовується вибір управлінського інструментарію, який надає можливості вирішення поставлених в роботі завдань. В якості такого інструментарію можуть виступати різноманітні *управлінські технології та інструменти* (сценарне планування, «дерево рішень», морфологічний / кластерний / портфельний аналіз, матричний метод, експертне оцінювання тощо), або *економіко-математичні методи* (методи багатокритеріальної оптимізації, апарат теорії ігор / графів / нечіткої логіки, індексний / рейтинговий метод, кореляційно-регресійного аналізу, лінійного / нелінійного / сіткового планування, імітаційного / інформаційного / системного моделювання, прогнозування, статистичного аналізу та ін.). За необхідності, у даному параграфі здійснюється порівняльна характеристика управлінських інструментів (технологій, методів) аналізується їх придатність для вирішення завдань оптимізації міжнародної діяльності в контексті теми випускної роботи, надається загальна методика проведення досліджень. Результатом має стати обґрунтування доцільності використання обраного управлінського інструментарію (технології, методу) для вирішення поставлених в роботі завдань.

Метою написання першого розділу є визначення сутності, ролі і місця досліджуваних явищ та процесів у торговельно-економічній діяльності на світових ринках (*перший параграф*), а також обґрунтування управлінського або економіко-математичного інструментарію, який доцільно застосувати для вирішення завдань відповідно до обраної тематики випускної роботи (*другий параграф*).

Другий (аналітичний) розділ випускної роботи присвячений аналізу виробничо-господарської та/або міжнародної торговельно-економічної діяльності на світових ринках діяльності суб'єкта у контексті проблематики випускної роботи.

Аналіз має здійснюватися на підставі реальних даних діючого суб'єкта міжнародного бізнесу, отриманих **за останні 5 років** з будь-якого джерела (документів фінансової звітності, сайту компанії, спеціальних економічних та аналітичних видань, рекламних буклетів компанії тощо), достовірність якого може бути підтверджена студентом. Відповідно до обраної теми дослідження в даному параграфі може бути наведено дані щодо господарської діяльності економічного суб'єкту, на матеріалах якого виконується дослідження: повна назва, форма власності, організаційно-правова форма, галузева належність, вид міжнародної

економічної діяльності, її товарна й географічна структура, динаміка тощо.

У другому параграфі другого розділу здійснюється аналіз міжнародної торговельно-економічної діяльності суб'єкту (якщо дослідження здійснюється за матеріалами конкретного підприємства).

Особливості аналітико-дослідницького складової першого розділу залежать у першу чергу від мети дослідження та його завдань. Перелік індикаторів, які мають бути проаналізовані в аналітичній частині роботи представлено у **Додатку Е**. Зміст цього розділу дозволить продемонструвати прикладні вміння щодо використання набутих теоретичних та емпіричних знань із застосуванням певного методичного інструментарію.

У цьому параграфі можуть міститися (залежно від об'єкту дослідження):

– **визначення напрямків та засобів вирішення проблем що спрямовані на поліпшення існуючого стану зовнішньоторговельних зв'язків підприємства, регіону, країни.** Визначення напрямків та засобів має ґрунтуватись на результатах, отриманих у першому розділі та передбачають виявлення та усунення «вузьких місць», пошук резервів та виявлення потенційних можливостей розвитку зовнішньоторговельних зв'язків підприємства, регіону, країни;

– **опис митного режиму, у якому здійснюється митне оформлення товарів та порядок їх оподаткування.** Всі товари і транспортні засоби переміщуються через митний кордон у чіткій відповідності до заявлених митних режимів. Кожний митний режим відповідає меті переміщення товарів та транспортних засобів через митний кордон України. Студент має зазначити умови використання митного режиму для товарів, які переміщуються через митний кордон досліджуваним підприємством, а також обмеження і вимоги, що застосовуються до товарів, які поміщуються у цей митний режим. При визначенні студентом умов оподаткування товарів в якості обов'язкових параметрів повинні бути зазначені:

- об'єкт та база оподаткування;
- дата виникнення податкових зобов'язань;
- коди товарів за УКТЗЕД із зазначенням ставок мита згідно з Митним тарифом України;
- контрактна та розрахована митна вартість товарів;
- умови надання пільгового або преференційного режиму оподаткування товарів (за наявності).

– **пакет документів, що подається підприємством для митного оформлення.** Перелік документів, що подаються для митного

оформлення, визначається залежно від товару, який експортує чи імпортує підприємство, мети їх переміщення, обраного транспорту і т.д. Необхідно звернути увагу на товари, які підлягають державним видам контролю на кордоні, та переміщення яких потребує отримання відповідних дозволів.

– **умови постачання згідно з Incoterms 2020.** Студент має зазначити яким видом транспорту здійснюються перевезення та детально описати (із зазначенням всіх етапів переміщення товару від продавця до покупця) базисні умови поставки, що використовує підприємство при здійсненні МЕД, із конкретним визначенням розподілом обов'язків, витрат та ризиків, між досліджуваним суб'єктом міжнародного бізнесу та його контрагентом (транспортування, страхування, оформлення митних документів, сплата митних податків та ін.).

– **умови платежів, що використовує суб'єкт.** Студент має зазначити валюту та спосіб платежів, гарантії написання сторонами взаємних платіжних зобов'язань, навести схему форми розрахунків із зазначенням усіх контрагентів, залучених до розрахункової операції з обох сторін.

Інформаційною базою дослідження мають послуговувати актуальні аналітичні та статистичні дані, наведені на сайтах відомчих установ, митних служб відповідних країн, провідних міжнародних організацій та інші релевантні інтернет-джерела. В результаті написання параграфу мають бути визначені проблеми у міжнародній діяльності суб'єкта господарювання, які потребують уваги, та вирішенню яких будуть присвячені надані у третьому розділі роботи рекомендації.

Метою написання другого розділу є надання характеристики суб'єкта торговельно-економічної діяльності на підставі аналізу за 5 років (*перший параграф*) та аналіз його міжнародної діяльності в контексті теми випускної роботи (*другий параграф*) з метою розробки подальших рекомендацій щодо її розвитку.

Третій (рекомендаційний) розділ випускної роботи містить рекомендації щодо розвитку (вдосконалення, оптимізації, трансформації) діяльності суб'єкта торговельно-економічної діяльності у контексті проблематики дослідження та результати оцінки економічної ефективності запропонованих заходів.

У першому параграфі третього розділу має бути надано рекомендації щодо вдосконалення торговельно-економічної діяльності суб'єкта господарювання у контексті дослідження. Підставами для обґрунтування рекомендацій мають послуговувати аналіз прогресивного міжнародного досвіду розвитку досліджуваних явищ та процесів, узагальнення підходів вітчизняних та закордонних науковців до вирішення аналогічних проблем, а також виявлення шляхів адаптації

прогресивних практик до умов діяльності конкретного суб'єкта міжнародного бізнесу. Важливим елементом третього розділу є розроблення та обґрунтування студентом заходів, які мають реальний потенціал упровадження в торговельно-економічній діяльності суб'єкта та сприятимуть вирішенню виявлених проблем в контексті теми випускної роботи. Надані студентом пропозиції повинні мати розгорнуте обґрунтування, а ресурси, необхідні для їх реалізації, мають бути адекватними можливостям суб'єкта торговельно-економічній діяльності, передусім – фінансовим. Бажаним є надання графічної інтерпретації отриманих результатів дослідження, тобто систематизація наданих рекомендацій (пропозицій, напрямів вдосконалення та ін.) у вигляді рисунку (схеми, таблиці тощо).

Необхідною складовою рекомендаційного розділу роботи є використання управлінського інструментарію або економіко-математичного методу, доцільність застосування якого для вирішення поставлених в роботі завдань було обґрунтовано в другому параграфі першого розділу. Результати використання інструменту (технології, методу) мають бути конкретними та наочно демонструвати, яким чином надані рекомендації сприятимуть розвитку міжнародної діяльності суб'єкта господарювання в контексті теми випускної роботи.

У другому параграфі третього розділу має бути оцінено ефективність запропонованих заходів. Параграф має прикладний характер, та передбачає оцінку ефективності (економічної, організаційної, управлінської, технологічної тощо) впровадження наданих теоретичних рекомендацій в міжнародну діяльність конкретного суб'єкта міжнародного бізнесу. Аналітичний та графічний матеріал, що ілюструє надані студентом рекомендації та оцінку їх ефективності, наводиться в додатках до випускної кваліфікаційної роботи.

Метою написання третього розділу є надання обґрунтованих рекомендацій щодо вирішення проблем в діяльності суб'єкта торговельно-економічній діяльності відповідно до тематики дослідження та на підставі використання управлінського інструментарію або економіко-математичного методу (*перший параграф*), а також підтвердження економічної ефективності запропонованих заходів (*другий параграф*).

Висновки та пропозиції, що наводяться в окремому розділі випускної кваліфікаційної роботи, є стислим викладанням підсумків проведеного дослідження. Саме тут стисло наводяться найбільш важливі теоретичні положення, які містять формулювання розв'язаної проблеми, з визначенням елементів наукової новизни; узагальнюються теоретико-методичні засади дослідження за обраною проблематикою (розділ 1),

результати аналізу та діагностики виробничо-господарської й міжнародної діяльності підприємства за визначеним напрямом дослідження (розділ 2); стисло подаються теоретичні та практичні пропозиції щодо вдосконалення міжнародної економічної діяльності суб'єкта міжнародного бізнесу (розділ 3).

До *Списку використаних джерел* рекомендується включати 30–40 найменувань.

Додатки до роботи мають містити інформаційні матеріали, що становлять базу аналітичних досліджень згідно з обраною темою, і розміщуються на останніх сторінках. Додатки розміщуються відповідно до посилань на них за основним текстом роботи.

5. ОСНОВНІ ВИМОГИ ДО ОФОРМЛЕННЯ ВИПУСКНОЇ КВАЛІФІКАЦІЙНОЇ РОБОТИ

Оформлення випускної кваліфікаційної роботи (проекту) здійснюється відповідно до загальних вимог, що висуваються до наукових робіт, згідно з ДСТУ 3008:2015 «Інформація та документація. Звіти у сфері науки і техніки. Структура та правила оформлювання».

Обсяг основної частини випускної кваліфікаційної роботи (проекту) складає до 35 сторінок тексту формату А4, розмір шрифту – 14 кегль, міжрядковий інтервал – 1,5). Поля: зліва – не менше 25 мм, справа – не менше 10 мм, зверху і знизу – не менше 20 мм. Шрифт друку повинен бути чітким, щільність тексту – однаковою.

Кожну структурну частину роботи починають з нової сторінки. Заголовки структурних частин роботи: «**ЗМІСТ**», «**ВСТУП**», «**РОЗДІЛ**», «**ВИСНОВКИ ТА ПРОПОЗИЦІЇ**», «**СПИСОК ВИКОРИСТАНИХ ДЖЕРЕЛ**», «**ДОДАТКИ**» друкують великими літерами симетрично до тексту по центру сторінки (без крапки).

Сторінки роботи нумеруються арабськими цифрами (без знака №) у правому верхньому куті сторінки.

Першою сторінкою роботи є титульний аркуш, який включається до нумерації, але ця сторінка не нумерується. Зразок титульного аркуша наведено у дод. В.

Зміст має відповідати плану роботи, який затверджено разом із темою. На сторінці зі змістом зазначається номер початкової сторінки кожної складової випускної кваліфікаційної роботи.

Якщо у роботі наводяться маловідомі скорочення, нові символи, позначення, то їх перелік надається перед вступом і відображається у змісті як «Перелік умовних позначень».

Текст *основної частини* випускної кваліфікаційної роботи поділяють на розділи, параграфи. Кожний розділ починають з нової сторінки. Зміст, перелік умовних позначень, вступ, висновки, список використаних джерел не нумерують.

Номер розділу ставлять після слова «РОЗДІЛ», без крапки, а потім з нового рядка друкують заголовок розділу.

Параграфи нумерують у межах кожного розділу. Номер параграфу складається з номера розділу і порядкового номера параграфу, між якими ставлять крапку. Наприкінці номера параграфу ставиться крапка. Наприклад: «2.2.» (другий параграф другого розділу), за якою у тому ж рядку зазначають заголовок параграфу. Заголовки параграфів друкують маленькими літерами (крім першої великої) з абзацного відступу. Наприкінці заголовка крапки не ставлять.

Посилання в тексті на джерела надають у квадратних дужках із зазначенням джерела та сторінки (крім газетних статей і випадків, коли посилаються на джерело в цілому). Перша цифра у квадратних дужках відповідає номеру джерела у списку використаних джерел, друга цифра – номеру сторінки. Наприклад: [32, с. 85].

Зібрані фактичні та статистичні матеріали наводяться в однакових одиницях виміру: абсолютних (грн, дол. США, т, м, шт.) або відносних (%).

Наприкінці випускної кваліфікаційної роботи розміщується *список використаних джерел*. Рекомендована кількість назв – близько 30-40. До цього списку включаються всі публікації вітчизняних і зарубіжних авторів, на які є посилання в роботі. Всі джерела вказуються тією мовою, якою вони видані.

Список використаних джерел формується за алфавітом у такому порядку: спочатку літературні джерела українською мовою, а потім мовою країн ЄС згідно з ДСТУ ГОСТ 7.1:2006 «Система стандартів з інформації, бібліотечної та видавничої справи. Бібліографічний запис. Бібліографічний опис. Загальні правила та вимоги складання» (зразок дод. 3).

Оформлення допоміжних матеріалів

До допоміжних матеріалів відносять: *ілюстрації* (схеми, діаграми, графіки, креслення тощо), *формули*, *таблиці*, *додатки*.

Ілюстрації позначають словом «Рис.» і нумерують послідовно в межах розділу, за винятком ілюстрацій, поданих у додатках. Номер ілюстрації складається з номера розділу та порядкового номера ілюстрації через крапку.

Номер, назва ілюстрації та пояснювальні підписи розміщують послідовно під ілюстрацією по центру. Наприклад, другий рисунок першого розділу:

Рис. 1.2.
назва

Ілюстрації слід наводити безпосередньо після тексту, де вони згадані вперше, або на наступній сторінці. Ілюстрації, розміщені на окремих сторінках роботи, включають до загальної нумерації сторінок. Ілюстрацію, розміри якої більші за формат А4, рекомендується розміщувати у додатках.

Якщо необхідно, ілюстрації доповнюють поясненнями або коментарем.

Цифровий матеріал оформлюється у вигляді **таблиць**. Таблицю розміщують після першого згадування про неї в тексті.

Таблиця має мати назву та номер. У правому верхньому куті сторінки пишуть курсивом слово «Таблиця» та її номер. Нумерують таблиці послідовно суцільною нумерацією в межах розділу арабськими цифрами (номер розділу, номер таблиці в розділі). Кожна таблиця повинна мати назву, яку розміщують над таблицею і друкують симетрично до тексту. Назва має бути стислою і відбивати зміст таблиці.

Приклад побудови таблиці:

Таблиця 1.2

| | | | | | |
|--------------------|---------------|--|--|--|-------------------|
| | Назва таблиці | | | | |
| Головка (шапка) | | | | | Заголовки граф |
| | | | | | Підзаголовки граф |
| Рядки | | | | | |
| | | | | | |
| | | | | | |
| | | | | | |

Боковик (заголовки рядків) Графи (колонки)

Таблицю бажано розміщувати на одній сторінці. При перенесенні частини таблиці на іншу сторінку у верхньому правому куті вказується «Продовження табл. __» або «Закінчення табл. __» Крім того, верхній рядок таблиці має містити заголовки стовпців.

У таблиці слід обов'язково зазначати одиницю виміру відповідно до стандартів; числові величини у таблиці повинні мати однакову кількість десяткових знаків.

Заголовки граф таблиці необхідно починати з великих літер, підзаголовки – з маленьких (якщо вони складають одне речення із заголовком) і з великих (якщо вони самостійні). Висота рядків – не менше 8 мм. В кінці заголовків і підзаголовків таблиць крапки не ставлять.

Бажано, щоб заголовок кожної таблиці був коротким. Слід уникати повторів тематичного заголовка у заголовках граф, чітко зазначати одиниці виміру показників. Лаконічності потребують назви боковика. Слова, що повторюються, слід виносити до узагальнюючих заголовків, об'єднуювальних рубрик.

При значній кількості граф таблицю можна поділити на частини і розмістити одну частину під іншою в межах однієї сторінки. Якщо рядки або графи таблиці виходять за формат сторінки, то в першому випадку в кожній частині таблиці повторюють її шапку, а в другому – боковик.

Якщо текст, який повторюється у графі таблиці, складається з одного слова, його можна заміняти лапками; якщо з двох або більше слів, то при першому повторенні його замінюють словами «Те ж», а далі лапками. Якщо цифрові або інші дані в якому-небудь рядку таблиці не наводяться, то в ньому ставиться прочерк (–).

На всі таблиці мають бути посилання в тексті, при цьому слово «таблиця» пишуть скорочено, наприклад: «... у табл. 2.1.». У повторних посиланнях на таблиці та ілюстрації скорочено пишуть слово «дивись». Наприклад: «див. табл. 2.2.».

Формули нумерують у межах розділу арабськими цифрами. Номер формули складається з номера розділу та рядкового номера формули в розділі, відокремлених крапкою. Номери формул пишуть біля правого поля сторінки на рівні відповідної формули у круглих дужках, наприклад: (2.1) (перша формула другого розділу). Посилання на формули зазначають порядковим номером формули в дужках, наприклад: «... у формулі (2.1)».

Пояснення значень символів і числових коефіцієнтів формули наводять під нею в тій послідовності, в якій вони подані у формулі. Значення кожного символу і числового коефіцієнта записують з нового рядка. Перший рядок пояснення починають зі слова «де» без двокрапки.

Кожна формула відокремлюється від тексту одним вільним рядком. Якщо рівняння не вміщується в один рядок, його слід перенести після знаків: (=), (+), (–), (×), (:).

Формули та рівняння виконуються у формульному редакторі Microsoft Equation 3.0 або MathType 4.0 Equation, розташовуються безпосередньо після тексту, в якому вони згадуються, посередині рядка.

Вище і нижче формули повинно бути залишено не менше одного вільного рядка.

Наприклад:

Індекс концентрації експорту визначається за формулою:

$$I_{\text{конц.експорту}} = \frac{B_{\text{ек.}i}}{B_{\text{вир.}i}} \quad (2.1)$$

де $B_{\text{ек.}i}$ – обсяг експорту i -го виду продукції, грош. од.;

$B_{\text{вир.}i}$ – сукупний обсяг виробництва i -го виду продукції.

Додатки оформлюються як продовження наукової роботи на таких її сторінках, розміщуючи їх у порядку появи посилань у тексті.

До додатків рекомендується включати допоміжний матеріал, потрібний для повноти сприйняття дослідження:

- проміжні математичні доведення, формули та розрахунки;
- таблиці допоміжних цифрових даних;
- інструкції і методики;
- опис алгоритмів і програм розв’язання задач на ПК, які розроблені у процесі роботи над дослідженням;
- ілюстрації допоміжного характеру.

Кожний такий додаток необхідно починати з нової сторінки.

Додаток повинен мати заголовок, надрукований угорі малими літерами з першої великої симетрично відносно тексту сторінки. З правого боку рядка малими літерами з першої великої друкується слово «Додаток __» (без знака №) і велика літера, що позначає додаток. Наприклад: «Додаток Д».

Додатки позначаються великими літерами української абетки, за винятком літер Г, Є, І, Ї, Й, О, Ч, Ъ. Наприклад: Додаток А, Додаток Б.

Текст кожного додатка, може бути поділений на розділи й підрозділи, які нумерують у межах кожного додатка. У цьому випадку перед кожним номером ставлять позначення додатка (літеру) і крапку. Наприклад: А.2 – другий розділ дод. А; В.2.1 – перший підрозділ другого розділу дод. В.

Ілюстрації, таблиці та формули, розміщені в додатках, нумерують у межах кожного додатка. Наприклад: рис. Д.1.2 – другий рисунок першого розділу дод. Д; формула (А.1) – перша формула дод. А.

У разі якщо зміст додатка не вміщується на одну сторінку, то на наступній сторінці у верхньому правому кутку зазначається «Продовження додатку...».

6. ОРГАНІЗАЦІЯ ЗАХИСТУ ВИПУСКНОЇ КВАЛІФІКАЦІЙНОЇ РОБОТИ

Положенням про випускню кваліфікаційну роботу (проект) КНТЕУ (Р.4 Положення про ВКР) передбачені основні рекомендації щодо процедури рецензування і підготовки до захисту ВКР, а також організації захисту випускного кваліфікаційного проекту.

За вибором студента захист випускного кваліфікаційного проекту може відбуватися іноземною мовою (англійською, німецькою або французькою). Для одержання дозволу на захист роботи іноземною мовою студент подає на ім'я декана факультету заяву із візами завідувача випускової кафедри та завідувача кафедри іноземної філології та перекладу, керівника випускної кваліфікаційної роботи та гаранта освітньої програми. До складу екзаменаційної комісії у такому випадку має бути включений викладач або фахівець-практик, який вільно володіє даною іноземною мовою (англійською, німецькою або французькою).

Для захисту випускної кваліфікаційної роботи студент готує виступ на 7-10 хвилин, презентацію та ілюстративний матеріал. Кількість примірників ілюстративного матеріалу повинна відповідати кількісному складу ЕК. Зразок оформлення титульної сторінки ілюстративного матеріалу наведено в дод. Л.

Доповідь має бути науковою, добре аргументованою.

Виступ, який студент може прочитати або переказати у вигляді доповіді, має стисло та обґрунтовано викласти основні наукові результати проведеного дослідження в такому порядку:

- обґрунтування актуальності теми дослідження;
- мета, завдання, об'єкт і предмет дослідження;
- результати аналізу діяльності підприємства за темою випускної кваліфікаційної роботи;
- пропозиції щодо покращання діяльності досліджуваного підприємства за темою випускної кваліфікаційної роботи.

З метою наочної ілюстрації відповідних тверджень під час доповіді студент презентує основні положення дослідження у вигляді таблиць, рисунків, формул. Необхідну кількість та зміст ілюстративного матеріалу доповідач визначає разом з науковим керівником. Під час виступу студент посилається на презентацію (демонстраційні матеріали), коротко пояснюючи їх призначення і зміст.

Титульний лист презентації містить тему випускної кваліфікаційної роботи, назву та місце знаходження досліджуваного підприємства (установи, організації), прізвища студента та наукового

керівника. Нумерація таблиць, рисунків, формул має бути наскрізною згідно із згадуваннями у виступі.

Після виступу студент відповідає на запитання членів Екзаменаційної комісії і присутніх на захисті осіб. Відповідати на запитання слід тільки за суттю справи чітко й аргументовано, уважно вислухавши його до кінця. Під час захисту ведеться протокол засідання Екзаменаційної комісії. Окремо зазначаються думки членів екзаменаційної комісії щодо теоретичної та практичної значущості роботи, пропозицій студента.

Результати захисту випускних кваліфікаційних робіт оцінюються за 100-бальною шкалою КНТЕУ, яка відповідно переводиться в чотирибальову шкалу («відмінно», «добре», «задовільно», «незадовільно») та шкалу ЄКТС. Критерії оцінювання наведено в дод. И. Рішення щодо підсумкової оцінки ухвалюється більшістю голосів членів ЕК за результатами публічного захисту з урахуванням висновків наукового керівника та зовнішнього рецензента.

Голова Екзаменаційної комісії в день захисту оголошує результати, які включають загальну оцінку та рекомендації щодо впровадження матеріалів випускної кваліфікаційної роботи, рекомендації випускникові для вступу в магістратуру тощо.

7. РЕКОМЕНДОВАНА ТЕМАТИКА ВИПУСКНИХ КВАЛІФІКАЦІЙНИХ РОБІТ (ПРОЕКТІВ)

1. Торговельна війна між США та КНР у вимірі глобального суперництва
2. Трансформація глобальних виробничих мереж в умовах пандемії Covid-19 та глобальної рецесії
3. Smart-регулювання зовнішньої торгівлі сфери АПК.
4. Подолання впливу форс-мажорних обставин на зовнішньоторговельну діяльність підприємства
5. Організація діяльності торговельних представництв за кордоном.
6. Модернізація транспортних технологій в міжнародній торгівлі.
7. Механізм залучення вітчизняних підприємств в глобальні виробничі/збутові мережі.
8. Організація участі підприємств-нерезидентів у державних закупівлях
9. Стратегічне партнерство держав в умовах активізації неопротекціонізму.
10. Механізм забезпечення зовнішньоторговельної безпеки на ринку продукції АПК.

11. Механізм торговельно-економічного суперництва на міжнародних ринках продукції військового призначення.
12. Технічне регулювання як інструмент міжнародної торговельно-економічної війни.
13. Посередницька діяльність в світовій торгівлі
14. Стратегія глобальних торговельних мереж на національних ринках
15. Стратегія міжнародної діяльності підприємства (за галузями промисловості).
16. Стратегічне партнерство у торговельно-економічній сфері (країни на вибор).
17. Механізм торговельно-економічного суперництва на міжнародних ринках продукції (ринок на вибір)
18. Технічне регулювання як інструмент міжнародної торговельно-економічної війни.
19. Гібридні стратегії торговельно-економічного суперництва країн/підприємств на світових ринках товарів та послуг.
20. Стратегія імпортозаміщення виробничого підприємств
21. Посередницька ланка у міжнародних торговельних відносинах.
22. Малий (середній) бізнес у міжнародних торговельних відносинах
23. Нетарифні методи регулювання зовнішньої торгівлі.
24. Структурна переорієнтація міжнародних логістичних потоків в умовах розвитку «нового Шовкового шляху».
25. Регуляторна політика підтримки експорту в умовах глобальної конкуренції.
26. Експортоорієнтований розвиток та проблема «голландської хвороби».
27. Експортоорієнтований розвиток та проблема «ресурсного прокляття».
28. Нестандартні форми кредитування зовнішньої торгівлі.
29. Формування конкурентної моделі експортної спеціалізації України.
30. Некономічні методи регулювання міжнародної торгівлі в умовах членства в СОТ.
31. Грошово-кредитна політика як фактор стимулювання зовнішньої торгівлі.
32. Вплив політики валютного курсу на умови зовнішньої торгівлі країни.
33. Торговельно-маркетингова діяльність представництв зарубіжних компаній в Україні
34. Система регулювання зовнішньої торгівлі в умовах членства країни в глобальних торговельних організаціях.

Методичні рекомендації до підготовки статті за результатами наукового дослідження здобувачами освітнього ступеня «магістр»

Підготовка наукової статті студентами КНТЕУ здійснюється відповідно до наказу КНТЕУ «Про запровадження у навчальний процес підготовки наукових статей студентами, які здобувають освітньо-кваліфікаційний рівень «магістр» від 02.02.2018 № 376.

1. Наукова стаття повинна містити виклад проміжних або кінцевих результатів наукового дослідження, висвітлювати конкретне окреме питання за темою випускного кваліфікаційного проекту (роботи).

2. Архітектура наукової статті ґрунтується на логічному розкритті наукової проблеми, комплексному розкритті фактів, об'єднанні їх у певну систему.

3. Для написання наукової статті необхідно ознайомитись з існуючими матеріалами за даною темою (монографії, статті), що дасть можливість визначити рівень розробки досліджуваної теми в науці. Достовірність результатів, висвітлених у статті, посилюється системним використанням різноманітних джерел інформації: законодавчої та нормативної бази, статистичних даних, відповідних міністерств, вітчизняної та зарубіжної наукової літератури, Інтернет-ресурсів, фінансової та статистичної звітності підприємства галузі.

4. Наукова стаття, як форма апробації результатів випускного кваліфікаційного проекту (роботи), повинна складатись з таких структурних елементів:

- назва статті, яка стисло відображає головну ідею наукового дослідження;
- прізвище та ініціали автора;
- анотація (українською та англійською мовами) – коротка характеристика змісту статті;
- постановка наукової проблеми, її актуальність, зв'язок з найважливішими завданнями, що постають перед Україною, значення для розвитку певної галузі науки або практичної діяльності;
- аналіз останніх досліджень і публікацій, на які спирається автор; сучасні погляди на проблему; виділення невирішених питань у межах загальної проблеми, яким присвячена стаття;
- формулювання мети статті, яка впливає з постановки наукової проблеми та огляду основних публікацій з теми; постановка завдань;
- виклад результатів досліджень шляхом висвітлення основних положень, особистих ідей, думок, отриманих наукових фактів, виявлених закономірностей, зв'язків, тенденцій, методик отримання та аналізу фактичного матеріалу, особистого внеску автора у досягнення і реалізацію основних висновків тощо;

- загальний висновок, який містить узагальнення досліджень і рекомендації, їх значення для теорії і практики, суспільна, соціально-економічна значущість;

- список використаних джерел – складають безпосередньо за друкованим твором або виписують з каталогів і бібліографічних покажчиків повністю без пропусків будь-яких елементів, скорочення назв і т.д. Джерела необхідно розміщувати в алфавітному порядку прізвищ перших авторів або заголовків згідно з ДСТУ;

- прізвище, ініціали, науковий ступінь та вчене звання керівника випускного кваліфікаційного проекту (роботи), який здійснював наукове редагування статті.

5. Рукопис наукової статті, яка надходить від студента на кафедру, повинен мати висновок наукового керівника щодо відсутності текстових записок у рукописі.

6. У випадку виявлення академічного плагіату у науковій статті здобувача ступеня вищої освіти «магістр» робота направляється на доопрацювання з повторною перевіркою на плагіат.

7. Підготовлена відповідно до встановлених вимог наукова стаття, підписана автором та науковим керівником, передається відповідальному за випуск, яким є гарант освітньої програми. Наукова стаття, яка подається відповідальному за випуск, публікується в авторській редакції. За зміст поданої статті відповідальність несе автор.

8. Рукопис збірника, підписаний відповідальним за випуск, разом із супровідними документами та електронним варіантом подається до Центру підготовки навчально-методичних видань. Термін подання до Центру підготовки навчально-методичних видань та тираж збірника зазначено в плані видання збірок статей студентів, які здобувають освітній ступінь магістра. План видання збірок статей студентів щорічно затверджується вченою радою КНТЕУ на навчальний рік.

9. Наукова стаття повинна бути оформлена відповідно до таких вимог:

2 см

Times New Roman, 14, ж

ОСОБЛИВОСТІ СТРАТЕГІЧНОГО КОНТРОЛЮ ТА ЙОГО МІСЦЕ У СИСТЕМІ УПРАВЛІННЯ ПІДПРИЄМСТВОМ

Times New Roman, 12, ж

Times New Roman, 12, курсив

АНДРЕЙЧЕНКО Т., 2 курс (ОС «магістр») ФЕМП КНТЕУ,

спеціальність «Менеджмент», спеціалізація «Управління бізнесом»

В статті проаналізовано особливості формування та виконання стратегічного контролю на підприємстві. Обґрунтовано доцільність використання стратегічного контролю у системі управління підприємством.

В статье проанализированы особенности формирования и выполнения стратегического контроля на предприятии. Обоснована целесообразность использования стратегического контроля в системе управления предприятием.

In the article the features of forming and performance of strategic control at the enterprise are analysed. The expediency of use of strategic control in a control system of the enterprise is proved.

Times New Roman, 12

Актуальність обраної теми полягає в тому, що в ринкових умовах господарювання зростає значення стратегічного контролю. Контроль стає необхідним, по-перше, для усунення невизначеності інформації про ситуацію, що склалась на підприємстві; по-друге, для попередження можливості виникнення пов'язаних з цією невизначеністю кризових ситуацій; і, по-третє, для забезпечення та постійного підтримання умов успішної діяльності підприємства.

Метою статті є обґрунтування особливостей стратегічного контролю та його місце у системі управління підприємством.

Об'єктом дослідження є процес формування та управління стратегічним контролем на підприємстві.

Предметом дослідження є теоретико-методологічні аспекти стратегічного та управлінського контролю підприємством.

Різні аспекти проблеми розвитку стратегічного контролю у системі менеджменту підприємств висвітлені в працях таких вітчизняних і зарубіжних учених як: И. Ансоффа, О. Виховський, У. Кинг, А. Люкшинов, В. Немцов, та ін. [1, 2, 6, 8, 12]. Вивчення праць вказаних науковців дозволяє ґрунтовно підійти до дослідження сутності поставленого наукового завдання, а також виявити питання, що залишаються невирішеними [6, 8].

В умовах становлення ринкових відносин будь-яке підприємство поза залежністю від форми власності стає економічно і юридично самостійним. Таке положення підприємства як суб'єкта ринкових відносин визначає об'єктивний процес зростання ролі і значення функцій керування: вони наповнюються новим змістом. У цьому зв'язку особливо актуальним є рішення питань вивчення сутності стратегічного контролю і визначення його місця в системі керування підприємством.

Сформований «стратегічний набір» підприємства – це своєрідний перелік найефективніших способів досягнення цілей на даному етапі розвитку підприємства. Але недостатньо визначити ці способи, треба в кожний момент знати, на якому етапі розвитку перебуває підприємство, наскільки воно наблизилось до мети чи відійшло від неї.

2 см

2 см

2 см

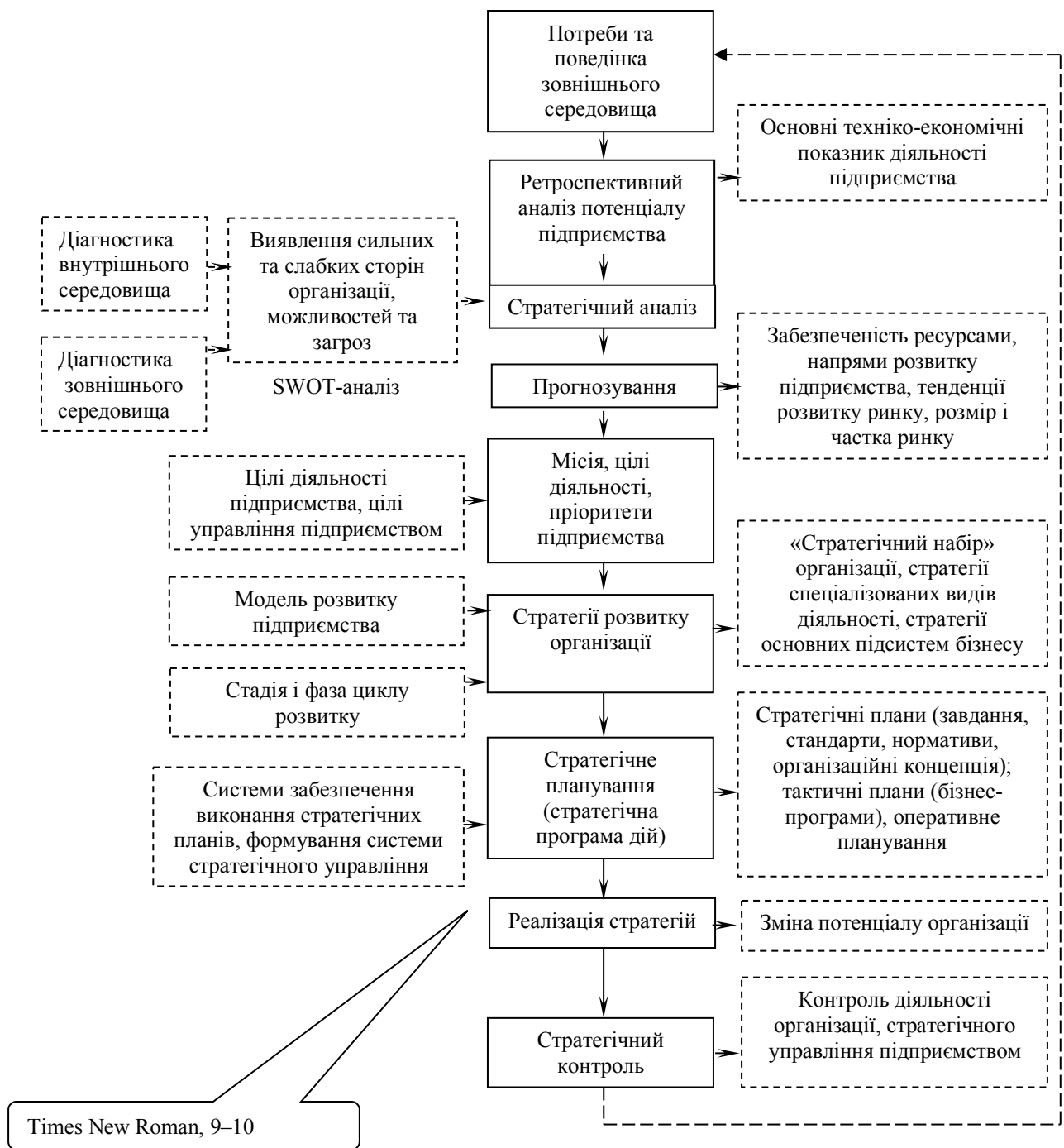


Рис. 1. Схема стратегічного управління розвитком підприємства [авторська розробка]

Times New Roman, 11, курсив

Класифікація діючих на підприємствах систем контролю

| Ознаки класифікації | Види систем контролю, що застосовуються | | |
|--|--|---|--|
| Цілі та задачі системи контролю | Поточний контроль за діяльністю виробничо-управлінських підсистем | Поточний контроль | Стратегічний контроль |
| Час здійснення контролю | Попередній контроль | Поточний контроль | Заключний контроль |
| Об'єкт контролю | Терміни виконання наказів, розпоряджень, окремих завдань, документів тощо | Якість роботи (окремих виконавців, груп, підрозділів тощо) | Додержання встановлених параметрів (нормативів, стандартів) – технічних, економічних, організаційних тощо системи, що формується |
| Глибина керуючого впливу | Система спостереження і отримання інформації за ходом виконуваних робіт (моніторинг) | Оперативне втручання в процеси виробництва та управління | Додержання встановлених параметрів (нормативів, стандартів) – технічних, економічних, організаційних тощо системи, що формується |
| Обладнання, що використовується для контрольних операцій | Журнали, картотеки, табло, графіки, персональні книжки виконавців тощо (ручні системи) | Автоматизований контроль виконання (ЕОМ, датчики, прилади тощо) | Комбіновані системи контролю (машинно-ручні) |

Список використаних джерел

Список використаних джерел оформлюють відповідно до ДСТУ 3582:2013.

Робота виконана під науковим керівництвом (вказати науковий ступінь, вчене звання, ПІБ)

**Зразок написання
заяви на закріплення теми випускної
кваліфікаційної роботи магістра**

Завідувачу кафедри світової економіки
професору Дугінець Г.В.

*студента ___ курсу ___ групи,
факультету, форми навчання, спеціальності,
ПІБ*

ЗАЯВА

Прошу затвердити тему випускної кваліфікаційної роботи:

на матеріалах

(повна юридична назва підприємств, місце знаходження)

_____ *дата*

_____ *підпис студента*

Зразок титульної сторінки

**Київський національний торговельно-економічний університет
Кафедра світової економіки**

ВИПУСКНА КВАЛІФІКАЦІЙНА РОБОТА
на тему:

(на матеріалах _____, м. Київ)

Студента ___ курсу, __ групи,
факультету міжнародної торгівлі
і права
спеціальності 292 «Міжнародні
економічні відносини»
спеціалізації «Світова торгівля»

підпис студента

Прізвище, ім'я,
по батькові

Науковий керівник
науковий ступінь
вчене звання

підпис керівника

Прізвище, ім'я,
по батькові

Гарант освітньої програми
доктор економічних наук,
професор

підпис

Дугінець Ганна
Володимирівна

Київ 20__

Київський національний торговельно-економічний університет

Факультет міжнародної торгівлі та права, Кафедра світової економіки
Спеціальність, спеціалізація 292 «Міжнародні економічні відносини»,
«Світова торгівля»

Затверджую

Зав. кафедри _____

«__» _____ 20__ р

**Завдання
на випускний кваліфікаційний проект (роботу) студентіві**

(прізвище, ім'я, по батькові)

1. Тема випускного кваліфікаційного проекту (роботи)

Затверджена наказом ректора від «__» _____ 20__ р. № _____

2. Строк здачі студентом закінченого проекту (роботи)

3. Цільова установка та вихідні дані до проекту (роботи)

Мета проекту (роботи) _____

Об'єкт дослідження _____

Предмет дослідження _____

4. Перелік графічного матеріалу _____

**ІЛЮСТРАТИВНИЙ МАТЕРІАЛ
ДО ВИПУСКНОЇ КВАЛІФІКАЦІЙНОЇ РОБОТИ**
на тему:

назва теми

Студента ___ курсу, ___ групи,
факультету міжнародної торгівлі
і права
спеціальності 292 «Міжнародні
економічні відносини»
спеціалізації «Світова торгівля»

підпис студента

Прізвище, ім'я,
по батькові

Науковий керівник
науковий ступінь
вчене звання

підпис керівника

Прізвище, ім'я,
по батькові

Київ 20__

Перелік показників, які підлягають аналізу при виконанні ВКР

| Розділ | Показник | Розрахунок та характеристика показника |
|---|--|---|
| Аналіз умов торгівлі країни | Індекс цінних умов торгівлі ($T_{y,t}^c$) | <p>Характеризує в якій мірі країна втрачає (виграє) від зміни цін товарів у зовнішній торгівлі з певною країною або за певною товарною групою за відповідний період часу. Розраховується як відношення зведеного індексу середньої ціни експорту до зведеного індексу середньої ціни імпорту за поточний період у порівнянні з базисним періодом:</p> $T_{y,t}^c = \frac{I_{pe}}{I_{pi}}$ <p>Де, I_{pe} - зведений індекс середньої ціни експорту за поточний період у порівнянні з базисним періодом; I_{pi} - зведений індекс середньої ціни імпорту за поточний період у порівнянні з базисним періодом; Якщо, $T_{y,t}^c > 1$, цінові умови торгівлі країни покращились; Якщо, $T_{y,t}^c < 1$, цінові умови торгівлі країни погіршились; Якщо, $T_{y,t}^c = 1$, цінові умови торгівлі країни не змінились;</p> |
| | Індекс кількісних умов торгівлі | <p>Характеризує в якій мірі країна втрачає (виграє) від зміни кількості товарів у зовнішній торгівлі з певною країною або за певною товарною групою за відповідний період часу. Розраховується як відношення індексу фізичного обсягу експорту до індексу фізичного обсягу імпорту за поточний період у порівнянні з базисним періодом:</p> $T_{y,t}^k = \frac{I_{qe}}{I_{qi}}$ <p>Де, I_{qe} - зведений індекс фізичного обсягу експорту за поточний період у порівнянні з базисним періодом; I_{qi} - зведений індекс фізичного обсягу імпорту за поточний період у порівнянні з базисним періодом; Якщо, $T_{y,t}^k > 1$, кількісні умови торгівлі країни покращились; Якщо, $T_{y,t}^k < 1$, кількісні умови торгівлі країни погіршились; Якщо, $T_{y,t}^k = 1$, кількісні умови торгівлі країни не змінились;</p> |
| 2. Аналіз можливо стей до взаємної торгівлі | індекс інтенсивності торгівлі (ІІТ) | <p>Даний індекс дозволяє виявити, чи є рівень торгівлі між двома країнами оптимальним на основі визначення частки експорту однієї країни в іншу по відношенню до частки країни імпорту в світовому експорті:</p> $ІІТ = \left(\frac{E_g^s}{E_g} \right) / \left(\frac{E_w^s}{E_w} \right)$ <p>де, E_w^s – обсяг світового експорту w в країну s.; E_g^s – обсяг експорту g-ю країною в s-ту країну товарів(послуг); E_g - обсяг експорту країною q товарів(послуг) в цілому; E_w - обсяг світового експорту товару (послуг); Індeksi більше (менше) одиниці свідчать про більш високий (менший) рівень торговельних потоків між країнами ніж очікувалось;</p> |
| | індекс компліментарності (відповідності) CI. | <p>характеризує можливості країн для розвитку взаємної торгівлі. Найбільш високе значення індексу свідчить про більш сприятливі можливості для розвитку взаємної торгівлі між двома країнами.</p> $CI_s^g = \frac{\sum_{i=1}^n h_g^i - h_s^i }{2} \quad 0 < CI < 50\%$ <p>де CI_s^g – індекс компліментарності країни g із країною s; h_g^i – частка імпорту товару i в загальному імпорті країни g;</p> |

| | | |
|---|--|--|
| | | he_i^i - частка експорту товару і в загальному обсязі експорту країни s; |
| 3. Аналіз збалансованості торгівлі країни | Сальдо торговельного балансу. (СТБ) | різниця між грошовими надходженнями від експорту і грошовими витратами з імпорту за певний проміжок часу. Характеризує збалансованість торгівлі країни, групи країн. СТБ = З.Ех. - З.Ім Якщо, З.Ех.>З.Ім, то сальдо додатне, а торговельний баланс активний. Якщо, З.Ех.< З.Ім, то сальдо від'ємне, а торговельний баланс пасивний. Якщо, З.Ех.= З.Ім, то сальдо нульове, а сам баланс у таких випадках називається чистим, або нетто–балансом. |
| | Індекс покриття імпорту (I покр.) | дає можливість порівнювати країни за станом їх торговельних балансів. Індеси покриття імпорту експортом розраховуються не тільки по окремих країнах, а й по їх групах та світу в цілому. $I \text{ покр.} = \text{З.Ех.} / \text{З.Ім}$ Де З.Ех.- загальний обсяг експорту; З.Ім.- загальний обсяг імпорту ; Якщо індекс менший за 100, то торговельний баланс має від'ємне сальдо; Якщо перевищує 100, то він має позитивне сальдо. |
| | Індекс чистої торгівлі (I ч.т.) | показує по кожному з товарів (або товарній групі) рівень перевищення експорту над імпортом (при позитивному значенні індексу) або рівень перевищення імпорту над експортом (при від'ємному значенні індексу). Значення «-1» та «+1» відповідно є екстремальними. Інші від'ємні значення демонструватимуть ступінь перевищення імпорту над експортом, а інші позитивні — відповідно ступінь перевищення експорту над імпортом $I_{ч.т.} = \frac{Ex_i - Im_i}{Ex_i + Im_i} \quad -1 < I_{ч.т.} < 1$ де Ex і–обсяг експорту і-ї (го) продукції, країни, регіону, групи країн; Im – обсяг імпорту і-ї (го) продукції, країни, регіону, групи країн; Значення «-1» та «+1» відповідно є екстремальними. Інші від'ємні значення демонструватимуть ступінь перевищення імпорту над експортом, а інші позитивні — відповідно ступінь перевищення експорту над імпортом |
| | Індекс випередження експорту (I вп.) | Вимірює різницю між середньорічним темпом зростання експорту країни та темпом зростання її імпорту. Характеризує ступінь випередження зростання експорту над імпортом. $I_{вп.} = \left(\frac{3E_t}{3E_{t-1}} - \frac{3I_t}{3I_{t-1}} \right) \quad -1 < I_{вп.} < 1$ Значення більше 0 вказує на більш швидке зростання експорту над імпортом та навпаки значення менше 0 вказує на більш швидке зростання імпорту над експортом. |
| | Абсолютне випередження експорту Аб.вп. | Вимірює різницю між середньорічним темпом зростання експорту країни та темпом зростання її імпорту. Показує залежність зростання експорту від зростання імпорту $Ab. \text{ вп.} = (3E_t - 3E_{t-1}) - (3I_t - 3I_{t-1})$ Значення більше 0 вказує на високу залежність зростання експорту від імпорту та навпаки значення менше 0 вказує на низьку залежність експорту від імпорту. |
| 4. Аналіз конкурен | Індекс виявлених | характеризує порівняну конкурентоспроможність товарів на зовнішніх ринках. Індекс RCA розрахований по всіх групах товарів |

| | | |
|--|--|--|
| <p>тоспром ожності товарів на зовнішніх ринках</p> | <p>порівняльних переваг (Relative Comparative Advantage Index), RCA (індекс Ліснера- Баласси)</p> | <p>показує рівень експортного потенціалу країни. Для окремого товару чи товарної групи індикатор дозволяє виявити розширення або обмеження країною випуску товару, у якому закладено торговий потенціал.</p> <p>При взаємному розрахунку індекс RCA може використовуватись у якості критерію відбору торговельних партнерів в межах моделі міжгалузевої міжнародної торгівлі. Індекс RCA розраховується за формулою:</p> $RCA_{ij} = \frac{E_{ij}}{E_j} : \frac{E_w^i}{E_w}$ <p>Де, E_{ij} та E_w^i - відповідно, вартісний обсяг експорту товару j для країни i та світового експорту товару j; E_j та E_w – загальні обсяги експорту обраної країни та світу.</p> <p>Значення індексу змінюються в межах: від 0 до 1 у випадку відсутності спеціалізації на виробництво певного товару; від 1 до нескінченності за умови наявності такої спеціалізації.</p> <p>Значення індексу RCA можна поділити на чотири групи: А, В, С та D.</p> <p>Група "А" ($0 < RCA \leq 1$) означає, що в міжнародній торгівлі даними товарами країна не має порівняльних переваг.</p> <p>Група "В" ($1 < RCA \leq 2$) означає, що міжнародна торгівля країни цими товарами має слабо виражені порівняльні переваги;</p> <p>Група "С" ($2 < RCA \leq 4$) – означає, що в міжнародній торгівлі цими товарами країна має середньо виражені порівняльні переваги;</p> <p>Група "D" ($4 < RCA \leq \infty$) – означає, що в міжнародній торгівлі цими товарами країна має значні порівняльні переваги.</p> |
| | <p>Індекс виявлених симетризованих порівняльних переваг (Relative Symmetric Comparative Advantage Index) (індекс Ларсена) RSCA</p> | <p>характеризує порівняльну конкурентоспроможність товарів з урахуванням усунення нерівномірності розподілу значень індексу RCA, який визначається</p> $RSCA = (RCA - 1)(RCA + 1)$ <p>Нижня межа індексу – (-1), верхня – (1). Від'ємні значення свідчать про відсутність переваг, додатні ж представляють продукцію, в зовнішній торгівлі якою спеціалізується певна країна.</p> |
| | <p>Індекс відносної експортної конкурентоспроможності (Relative Export Advantage Index) RXA</p> | <p>характеризує співвідношення питомої ваги експорту країною цієї чи іншої продукції у загальному світовому експорті цієї продукції до питомої ваги загального експорту країни у загальному світовому експорті. Індекс відносних порівняльних переваг RCA та індекс відносної експортної конкурентоспроможності RXA по суті описують один процес, та їх можна визначити за формулою:</p> $RCA = RXA = \frac{E_j^i / \sum_n E_j^n}{\sum_k E_i^k / \sum_n \sum_k E_k^n}$ <p>за умови, що $n \neq i, k \neq j$, дане обмеження відрізняє цей індекс від RCA.</p> <p>де X – експорт, i – країна, j – товар, n – сукупність країн, k – сукупність товарів.</p> <p>Значення індексу знаходиться в межах $[0; +\infty]$. Галузь, в експорті</p> |

| | | |
|---|---|---|
| | | продукції якої спеціалізується країна, характеризується значенням більшим 1, а значення між 0 та 1 свідчать про відсутність переваг. Відмінність індексу RXA зводиться до того, що він відрізняється від оригінального RCA тим, що не враховує однакові країни й товари в чисельнику і в знаменнику |
| | <i>Індекс фактичних порівняльних переваг (Actual Comparative Advantage Index) (ACA)</i> | характеризує порівняльну конкурентоспроможність країни в торгівлі певним товаром з урахуванням залежності країни в його імпорті. Індекс фактичних порівняльних переваг певної країни за конкретною товарною групою визначається за формулою: $ACA = \frac{(E_j^i - I_j^i)}{[T_k^j - (T_w^i / T_w^k)]}$ <p>Де, E_j^i - експорт і-го товару j-ї країни I_j^i - імпорт і-го товару j-ї країни n – сукупність країн, k – сукупність товарів T = (E+I)/2.</p> |
| | <i>Індекс відносних торговельних переваг RTA (Relative Trade Advantage Index)</i> | характеризує порівняльну перевагу країни в експорті певного товару з урахуванням транзитних перевезень. При розрахунку індексу відносних торговельних переваг до уваги одночасно беруться показники експорту та імпорту певного товару. $RTA = RXA_{ij} - RMP_{ij}$ <p>де RXA – індекс відносної експортної конкурентоспроможності j - го товару в і - й країні RMP індекс відносної залежності від імпорту RMP j - го товару в і - й країні. Додатне значення цього показника вказує на відносні конкурентні переваги у зовнішній торгівлі, а від’ємне – на відносні конкурентні невигоди</p> |
| | <i>Індекс торгової спеціалізації TSI (Trade Specialization Index)</i> | характеризує порівняльну конкурентоспроможність країни у межах двосторонніх торговельних відносин. Індекс торгової спеціалізації є найбільш використовуваним показником при оцінці взаємної порівняльної конкурентоспроможності виробництва товарів двох країн. Для окремого виду товару (товарної групи) він розраховується на основі статистики щодо експорту – імпорту за наступною формулою: $TSI = \frac{(E_j^i - I_j^i)}{(E_j^i + I_j^i)}$ <p>Де, E_j^i – вартісний обсяг експорту даного товару з країни і до країни j; I_j^i – вартісний обсяг імпорту цього товару до країни і з країни j. Значення індикатора зосереджені на відрізку від -1 до 1. Прояв наявності конкурентної переваги, наслідком якої є спеціалізація країни на виробництві та експорті товару, свідчать додатні значення індикатора, що прямують до одиниці по мірі зростання порівняльної переваги.</p> |
| 5. Аналіз впливу міжнародної торгівлі на економіч | <i>Експортна квота (Ke)</i> | характеризує відкритість економіки країни, групи країн або регіонів від участі у міжнародному поділі праці. Визначається як обсяг експорту країни, групи країн або регіону до валового внутрішнього продукту країни, групи країн або регіону. $K_e = \frac{Ex}{ВВП} \times 100\%$ <p>Де, Ex – обсяг експорту (галузі, регіону, країни, групи країн); ВВП – Валовий внутрішній продукт (регіону, країни, групи країн)</p> |

| | | |
|---|---|--|
| <p>ний розвиток країни, регіону</p> | <p>Імпортна квота(K_i)</p> | <p>визначається як частка імпорту у валовому внутрішньому продукті країни , групи країн або регіонів характеризує також рівень залежності країни , групи країн та регіонів від імпорту товарів і послуг. Розраховується за формулою:</p> $K_i = \frac{Im}{ВВП} \times 100\%$ <p>Де, Ім – обсяг імпорту (галузі, регіону, країни, групи країн); ВВП – Валовий внутрішній продукт (регіону, країни, групи країн)</p> |
| | <p>Зовнішньоторг овельна квота (K_{zm}):</p> | <p>показник, що характеризує залежність економічного розвитку країни, групи країн або регіонів від міжнародної торгівлі. Визначається як відношення суми вартості експорту та імпорту, поділеної наполовину і співставленої з обсягом валового внутрішнього продукту за формулою:</p> $K_{zm} = \frac{0,5(Ex + Im)}{ВВП} \times 100\%$ <p>Де, Ex – обсяг експорту (галузі, регіону, країни, групи країн); Ім – обсяг імпорту (регіону, країни, групи країн); ВВП – Валовий внутрішній продукт (регіону, країни, групи країн).</p> |
| | <p>Коефіцієнт участі країни у міжнародному поділі праці, ($K_{мпп}$)</p> | <p>характеризує ступінь участі країни в міжнародній торгівлі та визначається за відношенням частки країни у світовому експорті до частки країни у світовому ВВП. Розрахунок коефіцієнта здійснюється за формулою:</p> $K_{мпп} = \frac{Ex_i / Ex_c}{ВВП_i / ВВП_c} \times 100\%$ <p>Де, ВВП_і – валовий внутрішній продукт і-ї країни; Ex_і — експорт і-ї країни; Ex_с — світовий експорт; ВВП_с — світовий валовий внутрішній продукт. Якщо $K_{мпп} > 1$, тобто $Ex_i / Ex_c > ВВП_i / ВВП_c$, то це свідчить про активну участь країни у МПП. Однак значне перевищення Ex_i / Ex_c над $ВВП_i / ВВП_c$ може також характеризувати слабкість економіки, гіпертрофований розвиток експортного сировинного сектора</p> |
| | <p>Індекс експортної орієнтації галузі (регіону, країни, групи країн)$I_{o.e}$</p> | <p>характеризує ступінь експортної орієнтації галузі, регіону, країни, групи країн у виробництві і-го виду продукції визначається як відношення обсягу експорту і-го виду продукції (товарів послуг) окремою галуззю, регіоном, країною, групою країн до сукупний обсяг виробництва і-го виду продукції (товарів послуг) окремою галуззю, регіоном, країною, групою країн</p> $I_{o.e} = \frac{Ex_i}{V_{вир.i}} \times 100\%$ <p>Де, Ex_і – обсяг експорту і-го виду продукції (товарів послуг) окремою галуззю, регіоном, країною, групою країн V_{вир.і}- сукупний обсяг виробництва і-го виду продукції (товарів послуг) окремою галуззю, регіоном, країною, групою країн</p> |
| | <p>Індекс імпортної залежності ($I_{імп.зал.}$)</p> | <p>відношення обсягу імпорту певного товару до обсягу його споживання в країні , групі країн. Імпортну залежність можна охарактеризувати як залежність країни або групи країн від зовнішнього ринку в яких–небудь товарах або їх групах внаслідок відсутності в країні або групі країн необхідних для виробництва потужностей, сировини, кваліфікованих кадрів або через причини економічного та політичного характеру</p> $I_{імп.зал.} = 3. Im.i / Di$ <p>Де. 3.Ім.і – загальний імпорт і-го товару; Di- внутрішній попит на і-ту продукцію Значення коефіцієнта розміщують у межах: – Позитивне значення показника визначає імпортну незалежність</p> |

| | | |
|--|---|---|
| | | країни, групи (країна задовольняє потребу у товарі і самостійно). – Негативне значення показника характеризує велику імпорتنу залежність країни або групи країн (країна задовольняє потребу в товарі і повністю за рахунок імпорту). |
| б. Аналіз ефективності експорту -імпорту підприємства, країни, регіону | <i>Коефіцієнт валютної ефективності операцій з експорту (Еф.е.)</i> | характеризує ступінь окупності (дохідність) проведення підприємством, країною, регіоном операцій з експорту як за окремою угодою так і за певний період часу. Визначається як відношення чистого доходу який отримало підприємство, країна, регіон в іноземній валюті від експорту до загальних витрат підприємства з експорту продукції в національній валюті: $E_{\phi e} = \frac{(D_e - Нв.е.ін.в.) \times Kв}{Сб_e + НВ_e} \times 100\%$ Де, D_e – дохід від реалізації експортної продукції на зовнішньому ринку; Нв.е.ін.в. – накладні витрати від експорту в іноземній валюті; Кв – курс валюти на час проведення операції або за певний період часу; Сб. е. – витрати на виробництво (купівлю на внутрішньому ринку) експортної продукції; НВе.нац.вал.- накладні витрати підприємства, країни, регіону при експорті продукції в національній валюті; Якщо значення показника більше 100% - експорт підприємства є ефективним, якщо менше 100% - збитковим |
| | <i>Економічний ефект від експорту (Ее.)</i> | показує результат експорту продукції підприємством, країною, регіоном як за окремою угодою або певний період часу в натуральному вимірі. Визначається як різниця між чистим доходом від експорту продукції в іноземній валюті та загальними витратами підприємства з експорту продукції в національній валюті: $Ee = (D_e - Нв.е.ін.в.) \times Kв - (Сб_e + НВ_{e,нацвал.})$ Якщо значення показника більше 0 – підприємство покриває свої витрати з експорту продукції та є прибутковим, якщо менше 0 – експорт підприємства є збитковим |
| | <i>Коефіцієнт валютної ефективності операцій з імпорту (Еф.і.)</i> | характеризує ступінь окупності (дохідність) проведення підприємством, країною, регіоном операцій з імпорту як за окремою угодою так і за певний період часу. Визначається як відношення чистого доходу підприємства в національній валюті від імпорту до загальних витрат підприємства, країни, регіону з імпорту продукції в іноземній валюті: $E_{\phi i} = \frac{D_i - НВ_{i,ін.в.}}{(В_i + НВ_{i,ін.в.}) \times Kв} \times 100\%$ Де, D_e – дохід від реалізації імпортної продукції; НВ.і.н.в. – накладні витрати від імпорту в національній валюті; Кв – курс валюти на час проведення операції або за певний період часу; Ві – витрати з імпорту продукції; НВі.ін.в.- накладні витрати підприємства з імпорту продукції в іноземній валюті; Якщо значення показника більше 100% - імпорт підприємства, країни, регіону є ефективним, якщо менше 100% - збитковим |
| | <i>Ефект від імпорту (Еі.)</i> | показує результат імпорту продукції підприємством, країною, регіоном за окремою угодою або певний період часу в натуральному вимірі. Визначається як різниця між чистим доходом від імпорту продукції в національній валюті та загальними витратами підприємства з імпорту продукції в іноземній валюті: |

| | | | |
|--|---|--|---|
| | | $E_i = D_i - NB_{i,н.в.} - (B_i + NB_{i,и.в.}) \times Kв$ <p>Якщо значення показника більше 0 – підприємство покриває свої витрати з імпорту продукції та є прибутковим, якщо менше 0 – імпорт підприємства, країни, регіону є збитковим</p> | |
| | <i>Порівняльний ефект від експорту</i> | <p>Визначає абсолютний розмір економічного ефекту який отримує країна від експорту товарів та послуг за певний період. Розраховується як різниця між середньою ціною експорту і-тої продукції на умовах постачання ФОБ в іноземній валюті та середньою ціною пропозиції і-тої продукції на внутрішньому ринку в національній валюті помножену на обсяг експорту і-ї продукції:</p> $Aeф_e = \sum_{i=1}^i (\bar{C}_e^i \times Kв - \bar{C}_{e,p}^i) \times Q_e^i$ <p>Де, \bar{C}_e^i - середньорічна ціна експорту-ї продукції на умовах постачання ФОБ в іноземній валюті; Кв- середньрічний валютний курс; $\bar{C}_{e,p}^i$ – середньорічна ціна і-ї продукції на внутрішньому ринку в національній валюті; Q_e^i – кількісний обсяг експорту і-ї продукції; Якщо показник має позитивне значення – експорт країни є ефективним порівняно з реалізацією на внутрішньому ринку, якщо від’ємне значення то більш ефективним є реалізація продукції на внутрішньому ринку</p> | |
| 8.Аналіз динаміки експорту / імпорту підприємства, країни, | <i>Темп зростання міжнародної торгівлі Tz</i> | Темп зростання міжнародної торгівлі Tz – відношення поточного рівня абсолютного показника Yt до його попереднього рівня Y t-1 (ланцюговий) або початкового рівня Y 1 (базисний). Він показує загальну тенденцію щодо зростання або зниження абсолютного показника розвитку міжнародної торгівлі: | |
| | | Ланцюговий | $T_z^l = \frac{y_t}{y_{t-1}} \cdot 100\%$ |
| | | Базисний | $T_z^b = \frac{y_t}{y_1} \cdot 100\%$ |
| | | Середній | $\bar{T}_z = \sqrt[t-1]{\frac{y_t}{y_1}} \cdot 100\%$ |
| | <i>Темп приросту міжнародної торгівлі, % Tp</i> | Темп приросту міжнародної торгівлі Tp – відношення абсолютного приросту до попереднього (ланцюговий) або початкового (базисний) рівнів. Він показує, на скільки у відсотках збільшився або зменшився поточний рівень абсолютного показника розвитку міжнародної торгівлі. | |
| | | Ланцюговий | $T_p^l = T_z^l - 100\%$ |
| | | Базисний | $T_p^b = T_z^b - 100\%$ |
| | | Середній | $\bar{T}_p = \bar{T}_z - 100\%$ |
| | <i>Абсолютний приріст міжнародної торгівлі Δy</i> | Абсолютний приріст міжнародної торгівлі Δy – визначається як різниця між поточним рівнем абсолютного показника Yt та його попереднім рівнем Y t-1 (ланцюговий) або початковим рівнем Y1 (базисний). Характеризує кількісну зміну абсолютного показника розвитку міжнародної торгівлі | |
| | | Ланцюговий | $\Delta y_t^l = y_t - y_{t-1}$ |

| | | | |
|--|---|--|--|
| | | Базисний | $\Delta y_t^b = y_t - y_1$ |
| | | Середній | $\Delta \bar{y} = \frac{y_n - y_1}{n - 1}$ |
| 9. Аналіз структури міжнародної торгівлі | індекс внутрішньогалузевої торгівлі країни ІТ (індекс Грубеля-Ллойда) | характеризує ступінь внутрішньогалузевої торгівлі товарами. Чим вищим є значення показника, тим більшою є частка внутрішньогалузевої торгівлі. Індекс може набувати значення від 0, що означає повну відсутність внутрішньогалузевої торгівлі, до 1, що є свідченням повністю інтегрованої торгівлі виробничою продукцією. Де, E_g^i – обсяг експорту g-ю країною i-того товару(послуги); E_g – обсяг експорту країною q товарів(послуг) в цілому; I_q^i – обсяг імпорту країною q, i-того товару (послуги); I_q – обсяг імпорту країною q, товарів (послуг) в цілому; | |
| | | Для збалансованої торгівлі | $ИТ(G - Li)b = \frac{(E_g^i + I_g^i) - E_g^i - I_g^i }{E_g + I_g} = 1 - \frac{ E_g^i - I_g^i }{E_g^i + I_g^i}$ |
| | | Для незбалансованої торгівлі | $ИТ(G - Li)nb = 1 - \frac{\left \frac{E_g^i}{E_g} - \frac{I_q^i}{I_q} \right }{\left(\frac{E_g^i}{E_g} + \frac{I_q^i}{I_q} \right)}$ |
| | індекс концентрації експорту (індекс Хіршмана) (Hi) | застосовується у світових зіставленнях і показує, наскільки широкий спектр товарів експортує країна. $Hi = \left(\sqrt{\sum_{i=1}^n \left(\frac{E_g^i}{E_g} \right)^2} - \sqrt{\frac{1}{n}} \right) : \left(1 - \sqrt{\frac{1}{n}} \right) \quad 0 < Hi < 1$ де , n- число товарних груп (за класифікацією ООН кількість видів продукції складає 239). | |
| | індекс диверсифікації експорту DEI (індекс Герфінделя-Хіршмана). | Нормативний індекс диверсифікації експорту показує який широкий спектр товарів що країна експортує: $DEI = \left(\left(\frac{E_g^i}{\sum_{i=1}^n E_g^i} \right)^2 - \sqrt{\frac{1}{n}} \right) : \left(1 - \sqrt{\frac{1}{n}} \right) \quad 0 < DEI < 1$ | |
| | індекс географічної концентрації експорту товару Sk | характеризує стан світового ринку конкретного товару за такими ознаками: кількість експортерів та частка основного експортера. $Sk = \sqrt{\sum_{i=1}^n \left(\frac{E_g^i}{E_w^i} \right)^2}$ Де, n — кількість країн-експортерів товару і. Якщо індекс має значення нижче 0,1 (або 1.000) — незначна концентрація ринку, Якщо індекс має значення від 0,1 до 0,18 (або від 1.000 до 1.800) — середня концентрація ринку, Якщо індекс має значення вище 0,18 (або 1.800) — висока концентрація ринку | |
| | індекс відхилення експорту | використовується, для визначення розбіжностей у структурі зовнішньої торгівлі країн, експорт яких є достатньо різнобічним. $Dvl_e = \frac{\sum_{i=1}^n he_{g,n}^i - he_w^i }{100\%} \quad 0 <$ $Dvl_e < 1$ де, Dvl_e – індекс відхилення експорту країни; | |

| | | |
|--|--|---|
| | | $h_{g,n}^i$ - частка і-го товару в загальному експорті країни g або групи країн n; h_w^i - частка і-го товару в загальному світовому експорті. |
| | <i>коефіцієнт структурних зрушень (Ксз)</i> | <p><i>Характеризує зміни в товарній структурі експорту-імпорту</i></p> $K_{сз} = \frac{\sum_i^n h_1^i - h_0^i }{n} \quad 0 < CI < 100\%$ <p>де, h_1^i - частка і-го товару (послуги) в загальному експорті (імпорті) країни (групи країн, світу) у фактичному (поточному) періоді; h_0^i - частка і-го товару (послуги) в загальному експорті (імпорті) країни (групи країн, світу) у базисному (прогнозованому) періоді</p> <p><i>Характеризує зміни в географічній структурі експорту-імпорту</i></p> $K_{сз} = \frac{\sum_i^n h_1^{j,g,n} - h_0^{j,g,n} }{n} \times 100\% \quad 0 < CI < 100\%$ <p>де, $h_1^{j,g,n}$ - частка j-го регіону країни, g - і країни, n-ї групи країн в загальному експорті (імпорті) країни (групи країн, світу) у фактичному (поточному) періоді; $h_0^{j,g,n}$ - частка j-го регіону країни, g - і країни, n-ї групи країн в загальному експорті (імпорті) країни (групи країн, світу) у базисному (прогнозованому) періоді;</p> <p>Значення коефіцієнта структурних зрушень може коливатись в межах від 0 до 100%. Значення ближче до 0 свідчать про незначні зрушення в товарній структурі експорту або імпорту. І навпаки, значення які розташовані ближче до 100% свідчать про суттєві зміни в структурі міжнародної торгівлі.</p> |
| 10. <i>Аналіз пропорційності експорту /імпорту країни</i> | <i>Коефіцієнт локалізації експорту та імпорту (Лек.; Лім;)</i> | <p>Коефіцієнт локалізації експорту та імпорту (Лек.; Лім;) є показником географічної асоціації, який характеризує ступінь відповідності територіального розподілу експорту та імпорту розподілу виробничих можливостей, чисельності населення, фінансових ресурсів, інвестицій, обсягу створеного валового продукту тощо, окремих країн, груп країн, регіонів</p> $Le/im = \frac{\frac{1}{2} \sum_i^n x_i - y_i }{100},$ <p>де x_i - частка i-ї країни, групи країн, регіону у загальному обсязі факторної ознаки (населення, інвестицій, ВВП тощо); y_i - частка i-го регіону у загальному обсязі результативного явища (експорту, імпорту); n - чисельність i-x країн, регіонів.</p> <p>Чим ближче коефіцієнт локалізації до 0, тим більше збігається розподіл експорту та імпорту з розподілом даного фактору, і відповідно більше пов'язаний з ним.</p> <p>За кожною країною, групою країн або регіоном розраховується також інший показник географічної асоціації:</p> |
| | <i>Індекс локалізації експорту або імпорту</i> | <p>Індекс локалізації експорту або імпорту (l ек.; l ім;) який показує, якою мірою не збігаються частка країни, групи країн або регіону в загальному обсязі експорту або імпорту з часткою того чи іншого фактору.</p> $le/im = \frac{x_i}{y_i} \cdot 100$ |

Орієнтовні інтернет-джерела, які можуть послугувати інформаційною базою дослідження

| Джерело | Наявна інформація | Посилання |
|---|--|---|
| Сайт Державної служби статистики України | Структура зовнішньої торгівлі України за країнами Товарна структура зовнішньої торгівлі України | http://www.ukrstat.gov.ua/ |
| Світовий атлас даних | Макроекономічні показники розвитку країн та загальна статистика щодо експортно-імпортних операцій | https://knoema.ru/atlas |
| Сайт Світової організації торгівлі | Статистичні дані щодо тарифних розкладів країн-членів СОТ, наявних тарифних та нетарифних обмежень у зовнішній торгівлі за певними товарними групами (деталізація до 4-х знаків HS), топ-імпортованих та експортованих товарів (деталізація до 4-х знаків HS) та ін. | https://www.wto.org/english/tratop_e/tariffs_e/tariff_data_e.htm http://stat.wto.org/Home/WSDBHome.aspx та ін. |
| The observatory of economic complexity | Візуалізація огляду світової торгівлі у розрізі товарів та країн | https://atlas.media.mit.edu/publications/ |
| Export Promotion Office | Огляди економіки країн та торговельна статистика з експорту-імпорту (топ-10 видів продукції з деталізацією до 4-х знаків HS) | https://epo.org.ua/ |
| International Monetary Fund | Макроекономічні показники розвитку країн | http://www.imf.org/en/Countries |
| Trade Helpdesk | Вимоги до експорту в країни ЄС | http://trade.ec.europa.eu/tradehelp/ |
| Eurostat | Статистична база ЄС | http://ec.europa.eu/eurostat |
| International Trade Center (Міжнародний торговельний центр) | Інструменти аналізу ринку, інформація про ринок в розрізі країн, регіонів та окремих товарів, інтерактивний огляд та основні показники конкурентоспроможності, можливість вимірювання експортного потенціалу, вибору продуктів та партнерів | http://www.intracen.org/itc/market-info-tools/ |
| База даних Comtrade ООН | Статистика міжнародної торгівлі, аналітичні таблиці профілю країн, товарні профілі (деталізація до 3-х знаків HS), щомісячні таблиці експорту та імпорту | https://comtrade.un.org |
| Статистика UNCTAD (Торгівля послугами за регіонами) | Статистичні дані щодо міжнародної торгівлі товарами (загальна структура, структура за продуктом, показники торгівлі), міжнародної торгівлі послугами (загальна структура, торгівля за категоріями) | http://unctadstat.unctad.org/ |
| WITS (World Integrated Trade Solution) | Статистика міжнародної торгівлі за країною і за показниками розвитку та митна статистика | https://wits.worldbank.org |

**Приклади бібліографічного опису у списку джерел,
який наводяться у випускній кваліфікаційній роботі**

Закони України

Про зовнішньоекономічну діяльність : Закон України від 16.04.1991 р.
№ 959-ХІІ.

Нормативні акти

Про затвердження Порядку заповнення митних декларацій на бланку
єдиного адміністративного документа» : наказ Міністерства фінансів України
від 30.05.2012 № 651.

Монографії

Дугінець Г.В. Глобальні ланцюги вартості [текст]: монографія. – К.:
Київ. нац. торг.- екон. ун-т, 2018. – 412 с.

Книги колективного авторства

Економічний суверенітет України в умовах глобальних викликів:
монографія: / А.А. Мазаракі / Мазаракі А.А., Т.М. Мельник, В.В.
Юхименко [та ін.]; за заг.ред.: А.А.Мазаракі - К.: Київ.нац.торг.-екон. ун-
т, 2015. – 683 с.

Багатотомні видання

Міжнародна економіка : підручник: в 2 ч. / за ред. А.А. Мазаракі. – К. :
Київ. нац. торг.-екон. ун-т, 2014. – Ч. 1. – 564 с.

Підручники

Світовий ринок товарів та послуг: підруч. для студ. вищ. навч. закл. / за
заг. ред. А.А. Мазаракі, Т.М. Мельник. – К. : Київ. нац. торг. екон. ун-т, 2015.
– 720 с.

Перекладні видання

Рональд Бодчер. Програма сетевой академии Cisco CCNA 3 и 4. [3-е
изд.] : [пер. с англ.] / Рональд Бодчер, К. Р. Киркендаль. – М. : изд. Дом
«Вильямс», 2007. – 944 с.

Збірники наукових праць

Зовнішньоекономічна діяльність підприємств: ефективність, державне
регулювання, конкурентоспроможність : зб. наук. ст. пр. Ч.2 / відп. ред. А.А.
Мазаракі. – К. : Київ.нац.торг.-екон.ун-т, 2010. – 485 с.

Депоновані наукові праці

Обзор аналитических методов расчета и оптимизации мульти-ресурсных систем обслуживания / А.З. Мешков, С.Н. Константинов. – К., 2010. – 210 с. – Рус. – Деп. в ГНТБ України 11.11.2010, № 2210.

Складові частини книги

Фатхутдинов Р.А Стратегический менеджмент / Р.А. Фатхутдинов. – М. : ЗАО «Бизнес-школа, «Интел-синтез», 2010. – С. 65–113.

Журнальні статті

Калюжна Н. Г. Міждержавні торговельні конфлікти як уособлення політики непротекціонізму. Проблеми системного підходу в економіці. Київ. 2019. Вип. 1(69). С. 30-36.

Мазаракі А.А., Дугінець Г.В. Міжнародна торгівля за поширення виробничих мереж. Вісник КНТЕУ. N 6 (128). 2019. С. 5-18.

Інтернет-джерела

Закон України «Про зовнішньоекономічну діяльність» [Електронний ресурс]. – Режим доступу : [http:// zakon5.rada.gov.ua/laws/show/959-12](http://zakon5.rada.gov.ua/laws/show/959-12).

Критерії оцінювання випускної кваліфікаційної роботи членами ЕК

Таблиця 1

Критерії оцінки випускної кваліфікаційної роботи відповідно до ECTS

| Оцінка | Державна оцінка | За шкалою КНТЕУ | За шкалою ECTS |
|---|-----------------|-----------------|----------------|
| Відмінно | 5 | 90–100 | A |
| Дуже добре (з правом доопрацювання на «відмінно») | 4 | 83–89 | B |
| Добре | 4 | 75–82 | C |
| Задовільно (з правом доопрацювання на «добре») | 3 | 63–74 | D |
| Задовільно | 3 | 50–62 | E |
| Незадовільно з правом доопрацювання | 2 | 34–49 | FX |
| Незадовільно. Повторне написання | 2 | менше 34 | F |

Таблиця 2

Оцінювання змісту випускної кваліфікаційної роботи

| Критерії оцінювання | Бали |
|---|------|
| Оформлення випускної кваліфікаційної роботи відповідно до вимог стандарту | 15 |
| Актуальність теми | 10 |
| Обґрунтованість результатів дослідження та рекомендації, наявність елементів наукової новизни | 30 |
| Використання інформаційних технологій | 10 |
| Рівень реальності розробок та пропозицій | 5 |

Таблиця 3

Презентація випускної кваліфікаційної роботи

| Критерії оцінювання | Бали |
|---|------|
| Невикористані наочні презентаційні матеріали. Студент читав доповідь | 2 |
| Не використані наочні презентаційні матеріали. Студент доповідав | 4 |
| Використання фолій або PowerPoint-презентації. Студент повністю читав доповідь | 6 |
| Використання фолій або PowerPoint-презентації. Студент переважно читав | 8 |
| Використання фолій або PowerPoint-презентації. Студент доповідав | 10 |

Таблиця 4

Оцінювання відповіді студента на поставленні запитання ЕК

| Критерії оцінювання | Бали |
|--|------|
| Отримано відповіді менш, ніж на 30 % запитань | 1 |
| Отримано відповіді на 60% запитань. Відповіді нечіткі. У відповідях є помилки | 5 |
| Отримано відповіді на 75% запитань. Відповіді не цілком обґрунтовані | 10 |
| У кількох відповідях є деякі неточності. Відповіді на всі запитання чіткі | 15 |
| Помилочок у відповідях немає. Відповіді на всі запитання чіткі та обґрунтовані | 20 |